

MANUALE UTENTE

G-MASTER

LCD Monitor

G-MASTER GCB3481WQSU

Grazie per aver scelto un prodotto iiyama. Vi raccomandiamo di dedicare alcuni minuti alla lettura di questo manuale prima di installare ed accendere questo prodotto. Mantenete questo manuale in un posto sicuro per futuri utilizzi.

ITALIANO

MARCHIO CE DICHIARAZIONE DI CONFORMITÀ

Questo monitor LCD è conforme ai requisiti della CE/UE Direttiva 2014/30 "Direttiva EMC", 2014/35 "Direttiva Bassa Tensione", 2009/125, "Direttiva ErP" e 2011/65/UE "Direttiva RoHS".
Il elettro-sensibilità magnetica è stato scelto ad un livello che consente il funzionamento in aree residenziali, commerciali e industriali locali e piccole imprese, sia all'interno che all'esterno degli edifici. Ogni luogo di funzionamento è caratterizzato dal locale sistema di alimentazione pubblico a bassa tenzione.

IYAMA CORPORATION: Wijkermeerstraat 8, 2131 HA Hoofddorp, The Netherlands

Modello Numero. : PL3481WQ



Raccomandiamo di riciclare i prodotti usati. Contattate il vostro rivenditore o un centro assistenza iiyama. Le informazioni relative sono disponibili via internet all'indirizzo: <https://iiyama.com>
Potete accedere direttamente alla web page di diverse nazioni.

- Ci riserviamo il diritto di modificare le specifiche senza preavviso.
- Tutti i marchi registrati presenti in questo manuale sono di proprietà dei loro rispettivi titolari.
- Numero di registrazione Eprel GCB3481WQSU-B1 : 1946425

INDICE

PER LA VOSTRA SICUREZZA.....	1
PRECAUZIONI DI SICUREZZA.....	1
NOTA SPECIALI SUL MONITOR LCD.....	3
SERVIZIO CLIENTI.....	3
PULIZIA.....	3
PRIMA DI UTILIZZARE IL MONITOR	4
CARATTERISTICHE	4
CONTROLLARE IL CONTENUTO DELL'IMBALLO.....	4
USARE BRACCIO O STAND.....	5
MONTAGGIO E SMONTAGGIO SUPPORTO	6
CONTROLLO E CONNESSIONI	8
COLLEGARE IL VOSTRO MONITOR	9
SETTAGGI COMPUTER.....	10
REGOLAZIONE DELL'ALTEZZA E DELL'ANGOLO DI VISUALIZZAZIONE	10
UTILIZZO DEL MONITOR.....	11
REGOLAZIONE CONTENUTI MENU.....	12
FUNZIONE STANDBY	25
RISOLUZIONE DEI PROBLEMI.....	26
INFORMAZIONI SUL RICICLAGGIO.....	27
APPENDICE.....	28
SPECIFICHE : G-MASTER GCB3481WQSU-B1	28
DIMENSIONI.....	29
FREQUENZE CONFORMI.....	29

PER LA VOSTRA SICUREZZA

PRECAUZIONI DI SICUREZZA

ATTENZIONE

INTERROMPETE L'UTILIZZO DEL MONITOR AL VERIFICARSI DI PROBLEMATICHE

Se notate qualcosa di anormale come ad esempio fumo o rumori anomali, staccate il monitor e contattate immediatamente un rivenditore iiyama o un centro assistenza. Ulteriori utilizzi potrebbero essere pericolosi e causa di incendio o scosse elettriche.

NON RIMUOVERE MAI L'INVOLUCRO

Circuiti ad alto voltaggio sono all'interno del monitor. Rimuovere l'involucro potrebbe esporvi a pericoli.

NON INSERITE ALCUN OGGETTO ALL'INTERNO DEL MONITOR

Non inserite alcun oggetto e nessun liquido all'interno del monitor. staccate il monitor e contattate immediatamente un rivenditore iiyama o un centro assistenza. Ulteriori utilizzi potrebbero essere pericolosi e causa di incendio o scosse elettriche.

INSTALLATE IL MONITOR SU UNA SUPERFICIE PIATTA E STABILE

In caso di caduta accidentale il monitor potrebbe causare dei danni.

NON UTILIZZATE IL MONITOR IN PRESENZA DI LIQUIDI

Non utilizzare il monitor in presenza di liquidi che potrebbero causare incendi o scosse elettriche.

UTILIZZATE IL MONITOR CON LA SUA SPECIFICA FONTE DI ALIMENTAZIONE

Assicuratevi di utilizzare il monitor con il suo specifico alimentatore. L'uso di un voltaggio incorretto causerà malfunzionamenti e potrebbe causare incendi o scosse elettriche.

PROTEGGETE I CAVI

Non tirate o storcete alcun cavo collegato al monitor. Non posizionate il monitor e alcun peso sui cavi. I cavi se danneggiati potrebbero causare incendi o scosse elettriche.

CONDIZIONI METEOROLOGICHE AVVERSE

E' consigliabile non utilizzare il monitor durante forti temporali. Continui sbalzi di alimentazione potrebbero causare malfunzionamenti. E' inoltre consigliato di non toccare la presa elettrica durante tali circostanze.

PRECAUZIONI

INSTALLAZIONE

Non installare il monitor in ambienti con forti sbalzi di temperatura oppure in presenza di forte umidità, polvere o fumo. Questo potrebbe causare danni. Evitate di esporre il monitor ai raggi diretti del sole.

NON POSIZIONARE IL MONITOR IN POSIZIONI AZZARDATE

Il monitor potrebbe cadere se non correttamente posizionato. Assicuratevi di non posizionare alcun oggetto pesante sul monitor e che tutti i cavi siano correttamente posizionati.

MANTENETE UNA BUONA VENTILAZIONE

Prese d'aria sono predisposte per prevenire il surriscaldamento. Coprire tali prese potrebbe causare un danno. Per consentire una adeguata circolazione d'aria posizionate il monitor ad almeno 10cm dal muro. Non rimuovete la base del monitor. Quando si rimuove il supporto di inclinazione, le fessure di ventilazione sul lato posteriore del monitor possono essere ostruite. Questo può surriscaldare il monitor e può causare incendi o danni. Assicuratevi di consentire una ventilazione sufficiente quando si rimuove il supporto di inclinazione.

SCONNETTERE I CAVI QUANDO MUOVETE IL MONITOR

Quando muovete il monitor spegnete il pulsante di avvio, sconnettete l'alimentazione ed i cavi di segnale. Il non rispetto di tali precauzioni potrebbe causare danni.

STACCARE IL MONITOR

Se il monitor viene lasciato inutilizzato per un lungo periodo è consigliabile staccare i cavi per evitare possibili danni.

IMPUGNATE LA PRESA QUANDO STACCATE I CAVI

I cavi di alimentazione e di segnale devono sempre essere staccati dalla propria presa e non dal cavo stesso.

NON TOCCATE LE PRESE CON LE MANI BAGNATE

Staccare o inserire un cavo con le mani bagnate può causare una scossa elettrica.

QUANDO INSTALLATE IL MONITOR SUL PC

Assicuratevi che il PC sia robusto abbastanza per sostenere il peso del monitor.

ATTENZIONE ALLE MANI E ALLE DITA !

È necessario prestare particolare attenzione a non pizzicare le dita o le mani quando si cambia l'altezza o l'angolazione del monitor.

OSSERVAZIONE 24/7

Questo prodotto non è specificamente progettato per un utilizzo 24 su 7 in tutti gli ambienti.

OSSERVAZIONE SPECIFICA PER L'USO DA TAVOLO

Questo prodotto è progettato per l'uso da tavolo, non per applicazioni di segnaletica digitale (cartellonistica elettronica) come il montaggio a soffitto o a parete.

ALTRO

RACCOMANDAZIONI ERGONOMICHE

Per evitare affaticamento alla vista non utilizzare il monitor in presenza di uno sfondo luminoso oppure in un ambiente buio. Per un ottimo confort il monitor dovrebbe rimanere appena sotto il vostro centro occhi e circa 40-60cm lontano dagli occhi. Sono raccomandati 10 minuti di pausa ogni ora per evitare problemi alla vista.

NOTA SPECIALI SUL MONITOR LCD

I seguenti casi sono da ritenersi normali e non indicano una problematica al monitor LCD.

NOTA

- Quando accendete il monitor l'immagine potrebbe non corrispondere all'area visiva a causa del computer in uso. In questo caso regolate la corretta posizione d'immagine.
- Si può riscontrare una luminosità irregolare a seconda del motivo dell'immagine in uso.
- Grazie alla natura dell'LCD una retroimmagine della schermata precedente può rimanere impressa quando l'immagine è visualizzata per molto tempo. In questo caso un ripristino avviene modificando l'immagine o scollegando l'alimentazione per alcune ore.

SERVIZIO CLIENTI

NOTA

- Se dovete restituire l'unità per assistenza e l'imballo originale risulta essere manomesso o mancante, contattate il Vs. Rivenditore o il centro assistenza iiyama.

PULIZIA

ATTENZIONE

- Se rovesciate del liquido sul monitor durante la pulizia staccate immediatamente l'alimentazione e contattate il Vs. Rivenditore o il centro assistenza iiyama.

PRECAUZIONI

- Per ragioni di sicurezza spegnete il monitor e staccate l'alimentazione prima di pulire.

NOTA

- Non graffiare lo schermo con oggetti rigidi ed abrasivi.
- Non usare mai uno dei seguenti solventi. Questi potrebbero causare danni all'involucro ed allo schermo:

Solventi	Spray-tipo più pulito	Benzina
Paste abrasive	Cera	Solventi acidi o alcalini
- L'involucro a contatto per lungo tempo con elementi di plastica o gomma potrebbe degenerarsi o perdere la sua colorazione.

INVOLUCRO Pulire con un panno umido di un detergente non aggressivo quindi asciugare con un panno asciutto.

SCHERMO LCD E' raccomandabile effettuare una pulizia periodica con un panno morbido asciutto. Non usare carta perchè potrebbe danneggiare lo schermo LCD.

PRIMA DI UTILIZZARE IL MONITOR

CARATTERISTICHE

- ◆ Supporta risoluzioni fino a 3440 × 1440
- ◆ Alto Contrasto 4000:1 (Tipico), Disponibile funzione contrasto avanzata, Luminosità 500cd/m² (Tipico)
- ◆ Tempo di risposta delle immagini in movimento 0,3ms
- ◆ Supporta FreeSync™ Premium Technology
- ◆ Supporta la gamma HDR400
- ◆ Senza sfarfallio
- ◆ Riduttore luce Blu
- ◆ Smussamento dei caratteri digitali
- ◆ 2 × 2W Altoparlanti Stereo
- ◆ Funzione standby
- ◆ Conforme allo VESA Mounting Standard (100mm×100mm)
- ◆ Foro per blocco di sicurezza

CONTROLLARE IL CONTENUTO DELL'IMBALLO

I seguenti accessori sono inclusi nell'imballo. Controllate che siano tutti presenti. Se qualcosa risulta mancante o danneggiato contattate per favore il Vs. Rivenditore o il centro assistenza iiyama.

- | | | |
|---------------------------|---------------------|----------------------------------|
| ■ Cavo di alimentazione * | ■ Cavo HDMI | ■ Cavo DisplayPort |
| ■ Cavo USB | ■ Collo di supporto | ■ Base del supporto con una vite |
| ■ Cacciavite | ■ Safety Guide | ■ Quick Start Guide |

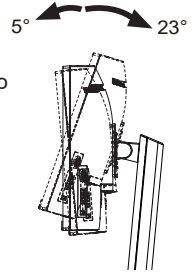
PRECAUZIONI

- * La garanzia non risponde per problemi causati dall'utilizzo di un cavo non fornito dal produttore. Deve essere usato un cavo di alimentazione maggiore p uguale a H05VVf, 3G, 0,75mm².

USARE BRACCIO O STAND

PRECAUZIONI

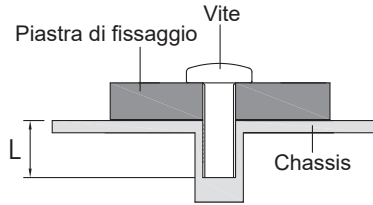
- Questo prodotto è progettato per l'uso da tavolo, non per applicazioni di segnaletica digitale (cartellonistica elettronica) come il montaggio a soffitto o a parete.
- Prima dell'installazione, assicurarsi che il braccio del monitor o il supporto del braccio siano sufficientemente forti da sostenere il peso del monitor e del supporto.
- Campo di regolazione dell'angolo del pannello :
23° verso l'alto e di 5° verso il basso
- Questo prodotto non può essere utilizzato con lo schermo del monitor rivolto verso il basso o verso l'alto.



[BRACCIO DEL MONITOR O SUPPORTO DEL BRACCIO]

PRECAUZIONI

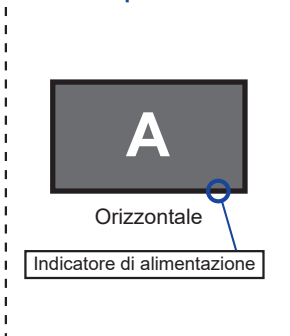
- Tenere conto dello spessore della staffa di montaggio. Serrare le viti M4 (4 pezzi) la cui lunghezza "L" è di 10mm, per fissare il monitor alla staffa di montaggio. L'uso di viti più lunghe può provocare scosse elettriche o danni al monitor in quanto possono venire a contatto con parti elettriche all'interno del monitor.



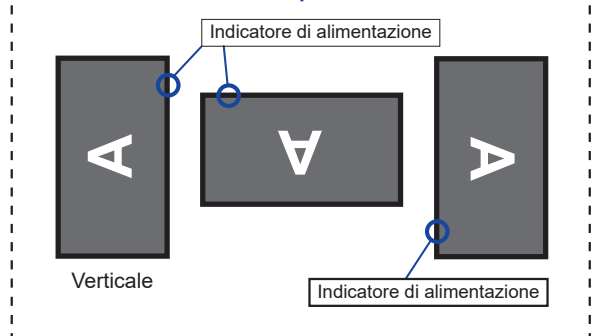
[MODALITÀ ORIZZONTALE]

Questo monitor può essere usato solo in orizzontale. Non ruotare ed utilizzare il monitor in altre posizioni se non in orizzontale.

Disponibile



Non disponibile



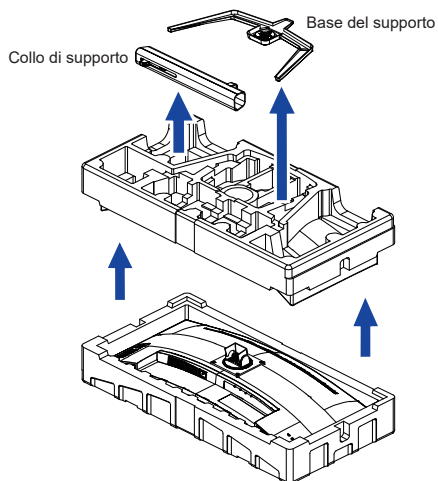
MONTAGGIO E SMONTAGGIO SUPPORTO

PRECAUZIONI

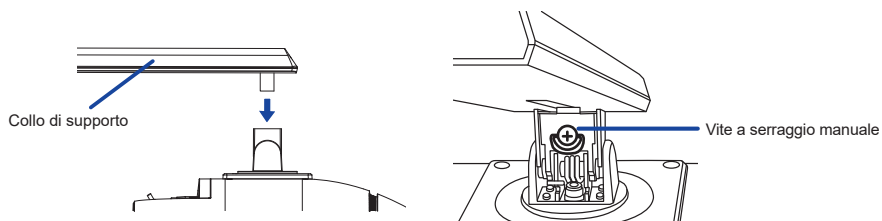
- Mettere il monitor su una superficie stabile. Il monitor può causare lesioni o danni se cade.
- Non far subire forti impatti al monitor. Può causare danni.
- Scollegare il monitor prima della rimozione o installazione per evitare scosse elettriche o danni.

<Installazione>

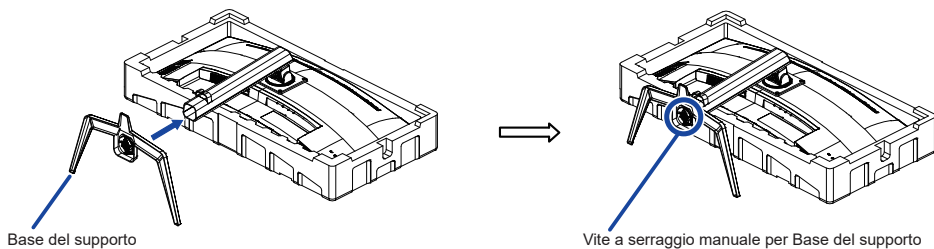
- ① Come mostrato di seguito, posizionare tutto il contenuto estratto dalla scatola di cartone su una superficie piana con la parte anteriore del monitor rivolta verso il basso.
- ② Rimuovere la copertura posteriore, Collo di supporto e Base del supporto.



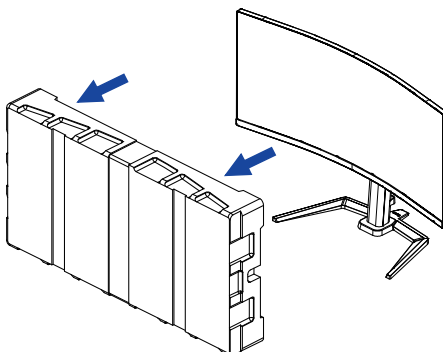
- ③ Installare il Collo di supporto sul monitor e quindi serrare la "Vite a serraggio manuale" con il cacciavite in dotazione per fissarli.



- ④ Installare la Base sul Collo di supporto e quindi serrare la "Vite a serraggio manuale" con il cacciavite in dotazione per fissarli.



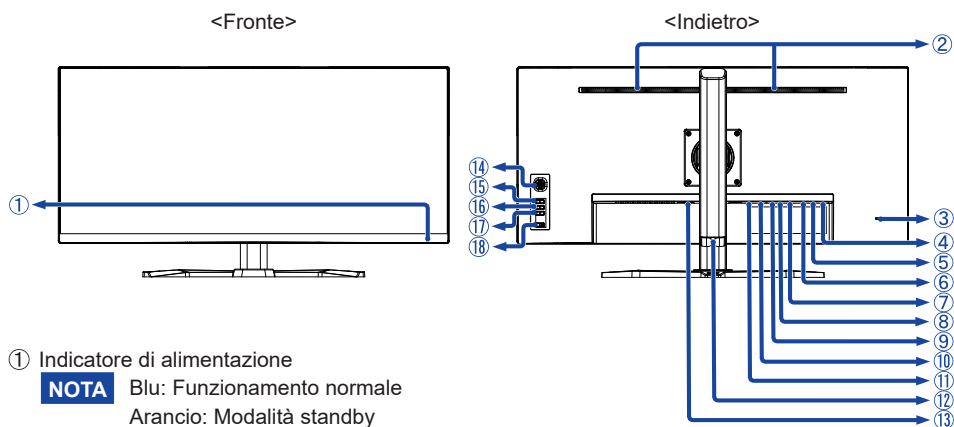
- ⑤ Posizionare il monitor in posizione verticale, successivamente rimuovere la protezione dalla parte anteriore del monitor.



<Rimozione>

- ① Posizionare la protezione anteriore su una superficie piana e piazzarvi il monitor con la parte anteriore rivolta verso il basso.
- ② Allentare la "Vite a serraggio manuale" con il cacciavite in dotazione per rimuovere la Base del supporto dal Collo di supporto.
- ③ Allentare la "Vite a serraggio manuale" con il cacciavite in dotazione per rimuovere il Collo di supporto dalla monitor.

CONTROLLO E CONNESSIONI



- ① Indicatore di alimentazione

NOTA Blu: Funzionamento normale
Arancio: Modalità standby

- ② Altoparlanti

- ③ Foro per blocco di sicurezza

NOTA È possibile fissare una serratura di sicurezza e per evitare che il monitor venga rimosso senza la vostra autorizzazione.

- ④ Connettore USB Upstream (↔)

- ⑤ Connettore USB Downstream (↔ USB3,2 Gen 1: 5Gbps, 5V, 900mA)

- ⑥ Connettore USB Downstream (↔ USB3,2 Gen 1: 5Gbps, 5V, 900mA)

- ⑦ Connettore cuffie (🎧)

NOTA Il corretto funzionamento dei dispositivi esterni collegati, diversi dalle cuffie, non è garantito.

- ⑧ Connettore DisplayPort (DP-1)

- ⑨ Connettore DisplayPort (DP-2)

- ⑩ Connettore HDMI (HDMI-1)

- ⑪ Connettore HDMI (HDMI-2)

- ⑫ Supporto Cavo

- ⑬ Connettore CA (~ : Corrente alternata)

- ⑭ Joystick

Menu [Centro]

Su [↑]

Giù [↓]

Sinistro / i-Style Color [←] *1,2

Destro / Modalità notturna [→] *1,2

- ⑮ Pulsante Seleziona input (INPUT) *1

- ⑯ Pulsante Volume + (VOL +) *1

- ⑰ Pulsante Volume – (VOL –) *1

- ⑱ Pulsante di accensione (🔌)

*1 È possibile saltare le voci di menu e visualizzare direttamente una schermata di impostazione delle opzioni o una scala di regolazione.

*2 Direzione quando si guarda lo schermo dalla parte anteriore

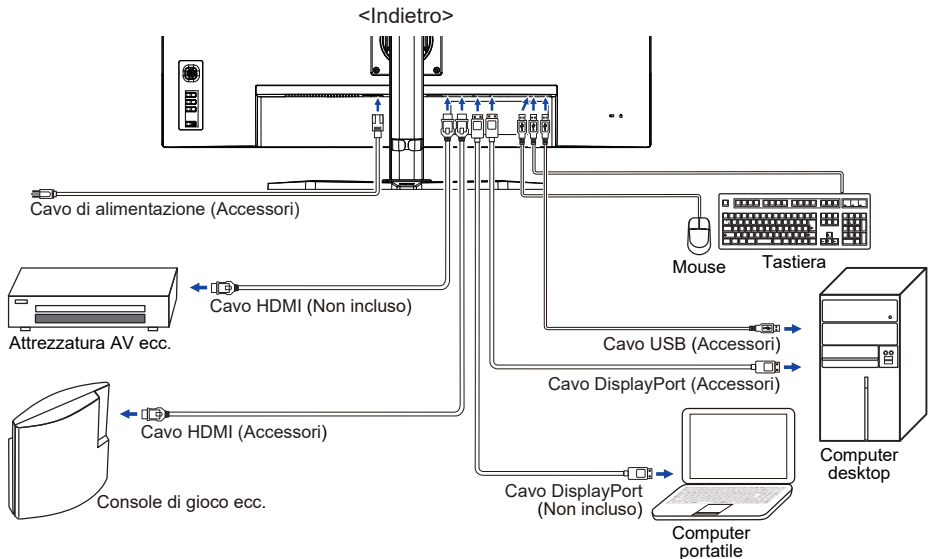
COLLEGARE IL VOSTRO MONITOR

- ① Assicuratevi che sia il computer che il monitor siano spenti.
- ② Connettere il computer al monitor con apposito cavo di segnale video.
- ③ Connettere il computer al monitor con un cavo USB.
- ④ Connettere prima il cavo di alimentazione al monitor e poi all'alimentatore.
- ⑤ Accendere il monitor ed il computer.

NOTA

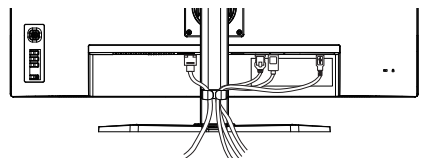
- Si prega di confermare che il sistema di distribuzione nell'installazione dell'edificio deve fornire l'interruttore automatico da 120/240V, 20A (massimo).
- Il cavo segnale video usato per connettere il monitor al computer può variare a seconda del computer usato. Una connessione errata può causare seri problemi ad entrambi gli apparecchi. Il cavo fornito con il monitor si riferisce ad una connessione standard. Se è richiesta una connessione speciale contattate il Vs. rivenditore o iiyama.
- Apparecchiature di classe I tipo A devono essere alla terra.
- La presa deve essere posizionata vicino all'apparecchio e deve essere facilmente accessibile.
- Un'eccessiva pressione sonora nelle cuffie può causare danni all'udito.

[Esempio di connessione]



[Raccogliere cavi]

Inserire i cavi attraverso il Supporto Cavo per raggrupparli.



SETTAGGI COMPUTER

■ Segnali di frequenza

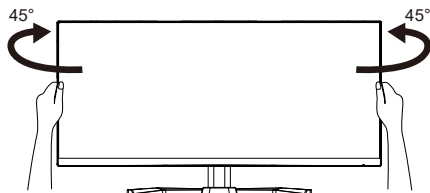
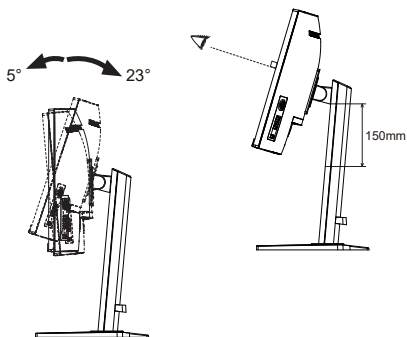
Cambiare le frequenze desiderate come da pagina 29: FREQUENZE CONFORMI.

REGOLAZIONE DELL'ALTEZZA E DELL'ANGOLO DI VISUALIZZAZIONE

- Per una visualizzazione ottimale si consiglia di posizionarsi direttamente di fronte all'intera superficie del monitor, quindi regolare il monitor, altezza e inclinazione alle proprie preferenze.
- Mantenere il supporto in modo che il monitor non cada quando si modifica l'altezza o l'angolo del monitor.
- È possibile regolare l'altezza fino a 150mm, angolo di 45° a destra e a sinistra, 23° verso l'alto e di 5° verso il basso.

NOTA

- Non toccare lo schermo LCD quando si modifica l'altezza o l'angolo. Si possono causare danni o rompere il display a cristalli liquidi.
- Particolare attenzione è richiesta per non schiacciare le dita o le mani quando si modifica l'angolo di inclinazione.
- Agire con cautela per evitare di schiacciarsi le dita tra il monitor e la scrivania durante la regolazione in altezza.



UTILIZZO DEL MONITOR

Per un'immagine ottimale il tuo monitor iiyama è stato presettato dal fabbricante con le opzioni mostrate a pag. 29. Potete regolare l'immagine seguendo le operazioni mostrate di seguito.

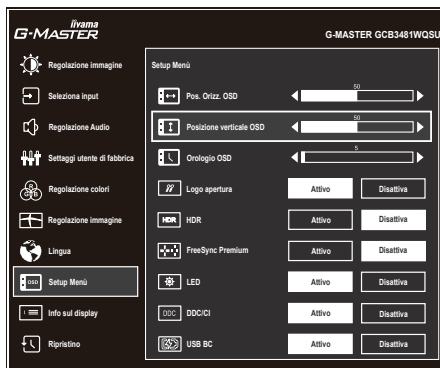
- ① **Premete il Joystick [Centro] sul monitor per avviare la funzione OSD. Ci sono ulteriori sotto Menu attivato inclinando il Joystick [↔/↔].**



- ② **Selezionare il sotto Menu che volete operare. Premere il Joystick. Quindi, inclinare il Joystick [↕/↕] per evidenziare l'icona di regolazione desiderata.**
- ③ **Premere nuovamente il Joystick. Inclinare il Joystick [↔/↔] per le appropriate regolazioni e settaggi.**
- ④ **Premere il Joystick e inclinarlo [↔] o premere il Pulsante INPUT per abbandonare il menù. I settaggi effettuati verranno automaticamente salvati.**

Per esempio, per settare il posizionamento in verticale dell'OSD, selezionare Menù dallo **Setup Menù** e premere il Joystick. Quindi, seleziona **Posizione verticale OSD** inclinando il Joystick [↕/↕].

Una scala di regolazione diventa attiva dopo aver premuto il Joystick. Quindi, inclina il Joystick [↔/↔] per modificare la posizione verticale dell'OSD. Il posizionamento in verticale dell'OSD si modificherà durante l'operazione.



Premere il Joystick e infine inclinarlo [↔] o premere il Pulsante INPUT per chiudere la funzione On Screen Display. Tutte le modifiche vengono salvate in memoria.

NOTA

- Quando le operazioni vengono interrotte durante la regolazione, il On Screen Display scompare quando il periodo di tempo impostato per il **Orologio OSD** viene superato. Inoltre, inclinando il Joystick [↔] o premendo il Pulsante INPUT per il ritorno al menu precedente e disattivare la modalità On Screen Display.
- Tutte le modifiche vengono salvate automaticamente quando si abbandona il menù OSD. Evitare di sconnettere l'alimentazione durante l'uso del Menù.

REGOLAZIONE CONTENUTI MENU



Regolazione immagine *1 Picture Adjust



Regolazioni	Problemi / Opzioni	Joystick
Contrasto Contrast	Troppo debole Troppo intenso	
Luminosità *2 Brightness	Troppo scuro Troppo chiaro	
Sovraregolazione *3 Overdrive	Disattiva / 1 / 2 / 3 / 4 / 5 Migliorerà il tempo di risposta del livello di grigio del pannello LCD. Un livello superiore si traduce in un tempo di risposta più veloce.	
Adv. Contrast Adv. Contrast	Attivo	Maggiore rapporto di contrasto
	Disattiva	Rapporto di contrasto
Modalità notturna Night Mode Diretto	Disattiva	Normale
	Mode 1	Luminosità di retroilluminazione ridotta.
	Mode 2	Luminosità di retroilluminazione ridotta più di Mode 1.
	Mode 3	Luminosità di retroilluminazione ridotta più di Mode 2.
Blue Light Reducer Blue Light Reducer	Disattiva	Normale
	Mode 1	Luce Blu ridotta.
	Mode 2	Luce Blu ridotta più che Mode 1.
	Mode 3	Luce Blu ridotta più che Mode 2.
Black Tuner Black Tuner	Da -5 a +5 È possibile regolare i toni scuri.	
	Disattiva / 1 / 2 / 3 / 4 / 5 / 6 / 7 Riduce la sfocatura del movimento sul pannello LCD. Disponibile solo quando la frequenza di aggiornamento è pari o superiore a 100Hz.	
Gamma Gamma	Gamma1	
	Gamma2	
	Gamma3	

*1 Le regolazioni e le impostazioni selezionate potrebbero non essere possibili a causa dell'abilitazione di altri elementi. Vedere la pagina 24 **Matrice di correlazione funzioni** per ulteriori dettagli.

*2 Regolare la Luminosità quando state usando il monitor in una stanza scura e ritenete lo schermo troppo luminoso.

*3 Disattivato quando Direct Drive Mode non è attivo.

Diretto

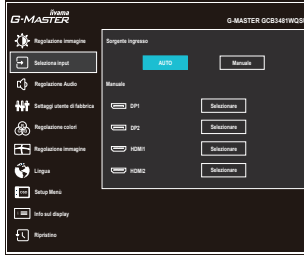
È possibile saltare le voci di menu e visualizzare una schermata di impostazione delle opzioni direttamente mediante il seguente operazioni.

- Modalità notturna : Inclinare il Joystick [↔] quando il Menu non viene visualizzato.



Selezione input Input Select

Diretto

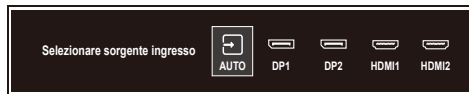


Regolazioni		Opzioni	
Sorgente ingresso Input Source	Auto	Ricerca di una sorgente di ingresso disponibile selezionata automaticamente.	
	Manuale	DP1	Seleziona ingresso DisplayPort1.
		DP2	Seleziona ingresso DisplayPort2.
		HDMI1	Seleziona ingresso HDMI1.
		HDMI2	Seleziona ingresso HDMI2.
NOTA Se si seleziona manualmente una delle fonti di input, l'altra fonte non viene selezionata automaticamente.			

Diretto

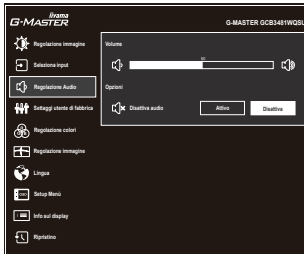
È possibile saltare le voci di menu e visualizzare una schermata di impostazione delle opzioni direttamente mediante il seguente operazioni.

- Seleziona input : Premere il Pulsante INPUT quando il Menu non viene visualizzato.





Regolazione Audio Audio Adjust



Regolazioni		Problemi / Opzioni		Joystick
Volume Volume	Diretto	Troppo tenue Troppo forte		
Disattiva audio Mute	Attivo	Spegnere l'audio temporaneamente.		
	Disattiva	Tornare al volume audio precedente.		

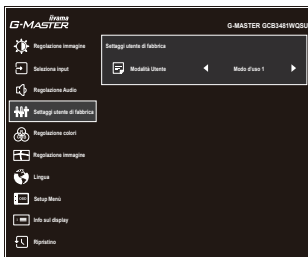
Diretto

È possibile saltare le voci di menu e visualizzare una scala di regolazione direttamente mediante il seguente operazioni.

- Volume : Premere il Pulsante VOL + / VOL – quando il Menu non viene visualizzato.



Settaggi utente di fabbrica Store User Setting



Regolazioni	Opzioni	
Modalità Utente User Modes	Modo d'uso 1	Salvare le impostazioni della regolazione schermo.
	Modo d'uso 2	Salvare le impostazioni della regolazione schermo.
	Modo d'uso 3	Salvare le impostazioni della regolazione schermo.
<p>NOTA Il monitor memorizza le impostazioni personalizzate qui sotto. Queste impostazioni possono essere richiamate in seguito dal menu "i-Style Color" in "Regolazione immagine".</p> <p>Contrasto, Luminosità, Sovraregolazione, Adv.Contrast, Modalità notturna, Black Tuner, MBR, Gamma, Volume, Disattiva audio, Regolazione colori, Nitido e morbido, Regolazione modo Video</p>		



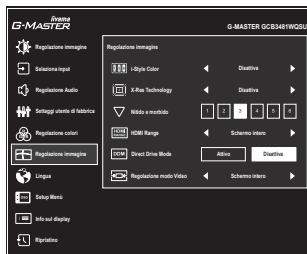
Regolazione colori * Color Settings



Regolazioni	Problemi / Opzioni		Joystick	
Temperatura Colore Color Temperature	Freddo	Colore freddo		
	Normale	Colore normale		
	Caldo	Colore caldo		
6-assi 6-Axis	Colore	Rosso	Troppo debole Troppo forte	
		Giallo		
		Verde		
		Ciano		
		Blu		
		Magenta		
	Saturazione	Rosso	Troppo debole Troppo forte	
		Giallo		
		Verde		
		Ciano		
Blu				
Preset Utente User Preset	Rosso	Troppo debole Troppo forte		
	Verde			
	Blu			

* Disattivato quando è attivo Blue Light Reducer o HDR.

Regolazione immagine Image Adjust



Regolazioni	Opzioni		Joystick
i-Style Color i-Style Color Diretto	Disattiva	Ritorno ad uno stato di regolazione dei colori tranne i-Style Color.	
	Standard *1	Per configurazione generale e settaggi monitor di base.	
	Giochi di Sport *1	Per ambiente di gioco Sport	
	Giochi FPS *1	Per ambiente di gioco FPS	
	Giochi di strategia *1	Per ambiente di gioco Strategico	
	Texto *1	Per la modifica del testo e la visualizzazione in un ambiente di elaborazione testi	
	Modo d'uso 1	Applicare impostazioni personalizzate del monitor.	
	Modo d'uso 2	Applicare impostazioni personalizzate del monitor.	
Modo d'uso 3	Applicare impostazioni personalizzate del monitor.		
X-Res Technology *1 X-Res Technology	Disattiva	Normale	
	Leggero	Migliorare i bordi dell'immagine.	
	Medio	Migliorare i bordi dell'immagine più che l'opzione leggero.	
	Forte	Migliorare i bordi dell'immagine più che l'opzione medio.	
Nitido e morbido Sharp and Soft	1 2 3 4 5 6		
	È possibile modificare la qualità dell'immagine da 1 a 6 (nitido a morbido). Inclinare [⇔] per modificare la qualità dell'immagine in ordine numerico. Inclinare [⇐] per modificare la qualità dell'immagine in senso inverso ordine numerico.		
HDMI Range *2 HDMI Range	Schermo intero	Per scala colori full-range	
	Limited	Per scala colori limitata	
Direct Drive Mode *3 Direct Drive Mode	Attivo	Riduzione del ritardo di segnale.	
	Disattiva	Tipici	
NOTA	La modifica della risoluzione o della frequenza di aggiornamento o l'accensione/spagnimento potrebbe disabilitare la funzione Direct Drive Mode.		

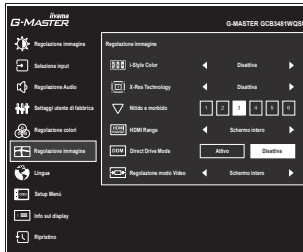
Diretto

È possibile saltare le voci di menu e visualizzare una schermata di impostazione delle opzioni direttamente mediante il seguente operazioni.

- i-Style Color : Inclinare il Joystick [⇔] quando il Menu non viene visualizzato.



Regolazione immagine Image Adjust



Regolazioni	Opzioni	
Regolazione modo Video Video Mode Adjust	Schermo intero	Visualizzazione a schermo intero
	Formato schermo	Espansione aspetto display
	Punto per punto * ³	Visualizzare l'immagine punto per punto
	17inch * ³	Mostra immagine come schermo da 17" (5 : 4).
	19inch * ³	Mostra immagine come schermo da 19" (5 : 4).
	19.5inch * ³	Mostra immagine come schermo da 19,5" (16 : 9).
	21.5inch * ³	Mostra immagine come schermo da 21,5" (16 : 9).
	23inch * ³	Mostra immagine come schermo da 23" (16 : 9).
	23.6inch * ³	Mostra immagine come schermo da 23,6" (16 : 9).
	23.8inch * ³	Mostra immagine come schermo da 23,8" (16 : 9).
	24inch * ³	Mostra immagine come schermo da 24" (16 : 9).
	24.5inch * ³	Mostra immagine come schermo da 24,5" (16 : 9).
27inch * ³	Mostra immagine come schermo da 27" (16 : 9).	

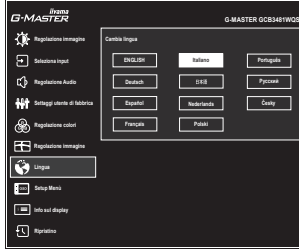
*¹ Disattivato quando HDR è attivo.

*² Disponibile solo per l'ingresso HDMI.

*³ Le regolazioni e le impostazioni selezionate potrebbero non essere possibili a causa dell'abilitazione di altri elementi. Vedere la pagina 24 **Matrice di correlazione funzioni** per ulteriori dettagli.

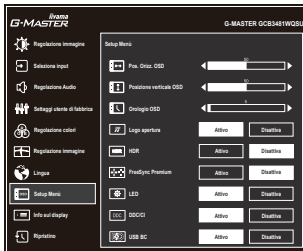














Lingua Language



Regolazioni	Opzioni			
Lingua Language	English	Inglese	Nederlands	Olandese
	Deutsch	Tedesco	Polski	Polacco
	Español	Spagnolo	Português	Portoghese
	Français	Francese	Русский	Russo
	Italiano	Italiano	Česky	Ceco
	日本語	Giapponese		

OSD Setup Menù Setup Menu

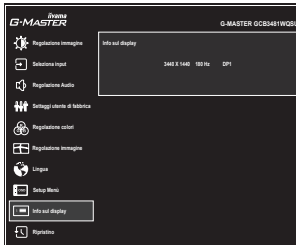


Regolazioni	Problemi / Opzioni	Joystick
Pos. Orizz. OSD OSD Horizontal Position	OSD troppo a sinistra OSD troppo a destra	   
Posizione verticale OSD OSD Vertical Position	OSD troppo basso OSD troppo alto	   
Orologio OSD OSD Time	Puoi settare il display OSD per una durata compresa tra i 5 e i 30 secondi.	   
Logo apertura Opening Logo	Attivo	G-MATER logo mostrato quando il monitor è acceso.
	Disattivo	G-MATER logo non mostrato quando il monitor è acceso.
HDR * HDR	Attivo	Per segnale HDR (High Dynamic Range)
	Disattivo	Per segnale normale
FreeSync Premium * FreeSync Premium	Attivo	FreeSync è spento.
	Disattivo	Attivare bordo FreeSync.
LED LED	Attivo	L'indicatore di alimentazione è acceso.
	Disattivo	L'indicatore di alimentazione è spento.
NOTA Disattivare l'indicatore di alimentazione quando si è infastiditi dalla luce.		
DDC/CI DDC/CI	Attivo	DDC/CI è acceso.
	Disattivo	DDC/CI è spento.
USB BC USB BC	Attivo	I dispositivi USB possono essere caricati anche quando il monitor è in modalità standby.
	Disattivo	I dispositivi USB non possono essere caricati quando il monitor è in modalità standby.
NOTA Quando il monitor è spento, le periferiche USB non possono essere caricate anche se la funzione USB BC è attivata. Mentre questa funzione è disabilitata, i dispositivi USB non funzioneranno anche quando il monitor è in modalità standby per risparmiare elettricità in standby. Quando si utilizzano dispositivi USB, abilitare questa funzione.		

* Le regolazioni e le impostazioni selezionate potrebbero non essere possibili a causa dell'abilitazione di altri elementi. Vedere la pagina 24 **Matrice di correlazione funzioni** per ulteriori dettagli.



Info sul display Display Information

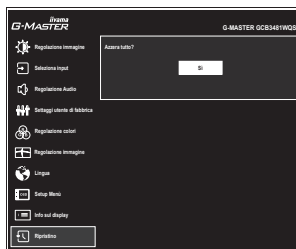


Visualizza le informazioni riguardanti il segnale di ingresso proveniente dalla scheda grafica del computer.

NOTA Vedere la scheda grafica guida utente per ulteriori informazioni sulla modifica della risoluzione e refresh.



Ripristino Reset



Regolazioni

Opzioni

Si
Yes

Preimpostato in fabbrica ripristino dei dati.

● **Lock Mode:**

<Menù OSD>

Se si accende il monitor tenendo premuto il Joystick [Centro] mentre il monitor è spento, le operazioni dei Menù OSD verranno bloccate / sbloccate.

<Pulsante di accensione / Menù OSD>

Se si tiene premuto il Joystick [Centro] per 10 secondi quando il Menu non viene visualizzato, il Pulsante di accensione / le operazioni dei Menù OSD verranno bloccate / sbloccate.

■ Matrice di correlazione funzioni

Elemento selezionato	Regolazione immagine							Regolazione immagine			Setup Menu		
	Contrasto	Luminosità	Sovraregolazione	Adv. Contrast	Modalità notturna	Blue Light Reducer	Black Tuner	MBR	Gamma	Direct Drive Mode		Regolazione modo Video Punto per punto / Dimensioni del display	HDR
Elemento attivato	-	-	✓	✓	-	-	✓	-	✓	✓	✓	-	-
Regolazione immagine	✓	-	✓	-	-	-	✓	-	✓	✓	✓	-	✓
Regolazione immagine	✓	✓	✓	-	-	✓	✓	✓	✓	✓	✓	✓	✓
Regolazione immagine	✓	✓	✓	✓	✓	✓	✓	✓	✓	✓	✓	✓	✓
Regolazione immagine	✓	-	-	-	-	-	-	-	✓	✓	✓	-	-
Regolazione immagine	-	-	-	-	-	-	-	-	✓	✓	✓	-	-
Regolazione immagine	✓	✓	✓	✓	✓	✓	✓	✓	✓	✓	✓	✓	✓
Regolazione immagine	✓	✓	✓	✓	✓	✓	✓	✓	✓	✓	✓	✓	✓
Regolazione immagine	✓	✓	✓	✓	✓	✓	✓	✓	✓	✓	✓	✓	✓
Setup Menu	-	-	✓	-	✓	-	-	-	✓	✓	✓	✓	✓
FreeSync Premium	✓	✓	✓	-	✓	✓	✓	-	✓	✓	✓	✓	✓

✓ : Disponibile

- : Non disponibile

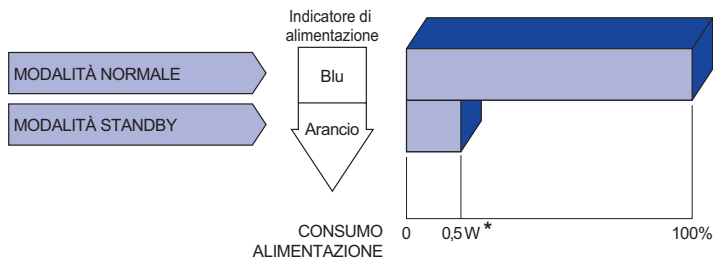
FUNZIONE STANDBY

Questo prodotto è dotato della funzione di standby. Quando è attivato, automaticamente riduce il consumo di potenza non necessario del monitor quando il computer non è in uso.

La funzione standby, comprese tutte le impostazioni del timer è configurato dal sistema operativo. Controllare il manuale del sistema operativo per informazioni su come questo può essere configurato.

■ Modalità Standby

Quando il segnale video dal computer è spento, il monitor entra in modalità standby che riduce il consumo di potenza a 0,5W o meno*. Lo schermo diventa scuro e l'indicatore di alimentazione diventa arancione. Dalla modalità standby, l'immagine riappare in alcuni secondi quando si toccano la tastiera o il mouse.



* Quando i dispositivi USB non sono collegati.

RISOLUZIONE DEI PROBLEMI

Se il monitor smette di funzionare correttamente, verificate i seguenti punti per una possibile soluzione.

1. Eseguite i settaggi descritti nella sezione UTILIZZO DEL MONITOR a seconda del problema riscontrato. Se il monitor non mostra alcuna immagine saltate al punto 2.
2. Verificate i seguenti punti se non trovate opportuna soluzione nella sezione UTILIZZO DEL MONITOR o se il problema persiste.
3. Se incontrate un problema non descritto a seguire o che non potete risolvere, contattate il VS. Rivenditore o un centro assistenza iiyama.

Problemi

Controllare

- ① L'immagine non appare.

(Indicatore di alimentazione non si accende.)

- Il cavo di alimentazione è nella presa.
- L'alimentazione è accesa.
- La presa di corrente funziona. Per favore verificate con un altro equipaggiamento.

(Indicatore di alimentazione è blu.)

- Se il salva schermo bianco è attivo, toccare la tastiera o il mouse.
- Aumentare il Contrasto e/o la Luminosità.
- Il computer è acceso.
- Il cavo di segnale è correttamente connesso.
- Il segnale di sincronizzazione del computer è compreso nelle specifiche del monitor.

(Indicatore di alimentazione è arancione.)

- Se il monitor è nella modalità standby, toccare la tastiera o il mouse.
- Il computer è acceso.
- Il cavo di segnale è correttamente connesso.
- Il segnale di sincronizzazione del computer è compreso nelle specifiche del monitor.

- ② lo schermo non è sincronizzato.

- Il cavo di segnale è correttamente connesso.
- Il segnale di sincronizzazione del computer è compreso nelle specifiche del monitor.

- ③ lo schermo non è centrato.

- Il segnale di sincronizzazione del computer è compreso nelle specifiche del monitor.

- ④ lo schermo è troppo chiaro o troppo scuro.

- Il livello di uscita video del computer è compreso nelle specifiche del monitor.

- ⑤ lo schermo trema.

- Il voltaggio di alimentazione è compreso nelle specifiche del monitor.
- Il segnale di sincronizzazione del computer è compreso nelle specifiche del monitor.

- ⑥ nessun audio.

- Gli strumenti audio (computer etc) sono ON.
- Il volume è acceso.
- La funzione muto è spenta.
- Il livello di uscita audio è compreso nelle specifiche del monitor.

- ⑦ L'audio è troppo forte o troppo debole.

- Il livello di uscita audio è compreso nelle specifiche del monitor.

INFORMAZIONI SUL RICICLAGGIO

Per il rispetto dell'ambiente per favore non disperdete il monitor.
Visitate il nostro sito: <https://iiyama.com>.

APPENDICE

Design e specifiche sono soggette a cambiamenti senza comunicazione anticipata.

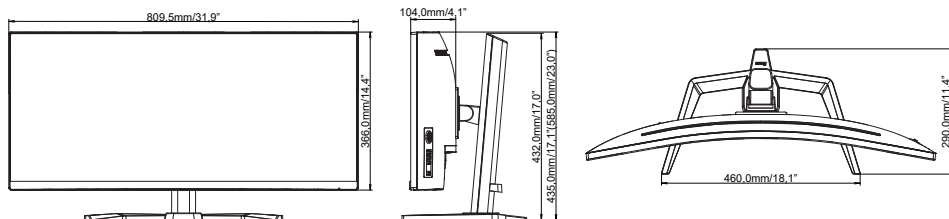
SPECIFICHE : G-MASTER GCB3481WQSU-B1

Dimensione categoria	34"	
Pannello LCD	Tecnologia Pannello	VA
	Dimensione	Diagonale: 34" (86,4cm)
	Curvatura	1500R
	Pixel pitch	0,232mm H × 0,232mm V
	Luminosità	500cd/m ² (Tipico), 165cd/m ² (Predefinito / Risparmio energetico)
	Ratio di Contrasto	4000 : 1 (Tipico), Disponibile funzione Contrasto Avanzato
	Angolo visibile	Destro / Sinistro: 89° ciascuna, Su / Giù: 89° ciascuna (Tipico)
	MPRT	0,3ms
Colori Display	Circa. 16,7 milioni	
Frequenza Sync	HDMI: Orizzontale: 30,0-185,0kHz Verticale: 48-120Hz (2560 × 1440 o meno) 48-100Hz (3440 × 1440) DisplayPort: Orizzontale: 30,0-283,0kHz Verticale: 48-180Hz	
Risoluzione Nativa	3440 × 1440, 4,9 MegaPixels	
Massima risoluzione supportata	HDMI: 2560 × 1440 120Hz 3440 × 1440 100Hz DisplayPort: 3440 × 1440 180Hz	
Connettori Ingresso	HDMI × 2, DisplayPort × 2	
Segnali Ingresso Video	HDMI, DisplayPort	
USB Standard	USB3,2 Gen 1 (5Gbps, DC5V, 900mA)	
Numero di porte USB Connettori	1 Upstream: Tipo-B 4 Downstream: Tipo-A	
Connettore per cuffie *1	ø 3,5mm mini jack (Stereo)	
Altoparlanti	2W × 2 (Stereo)	
Dimensione massima dello schermo	797,22mm L × 333,72mm A / 31,4" L × 13,1" A	
Sorgente Alimentazione	100-240VAC, 50/60Hz, 1,5A	
Consumo di alimentazione *2	54W (Tipico), 32W (Predefinito / Risparmio energetico) Modalità standby: 0,5W massimo, Modalità spenta: 0,3W massimo	
Dimensioni Peso netto	809,5 × 435,0 - 585,0 × 290,0mm / 31,9 × 17,1 - 23,0 × 11,4" (L×A×P) 9,4kg / 20,7lbs	
Regolazione in altezza	150mm	
Angolo	Inclinazione: Verso l'alto: 23°, Verso il basso: 5° Perno: Destro / Sinistro: 45° ciascuna	
Considerazioni ambientali	Esercizio: Temperatura 5 a 35°C / 41 a 95°F Umidità 20 a 80% (No condensa) Deposito: Temperatura -20 a 60°C / -4 a 140°F Umidità 10 a 90% (No condensa)	
Approvals	CE, UKCA, TÜV-Bauart, EAC, VCCI, PSE	

NOTA *1 Il corretto funzionamento dei dispositivi esterni collegati, diversi dalle cuffie, non è garantito.

*2 Quando i dispositivi USB non sono collegati.

DIMENSIONI



() : Valore massimo di regolazione

FREQUENZE CONFORMI

Modalità video	Frequenza orizzontale	Frequenza verticale	Dot Clock
800 × 600	37,879kHz	60,317Hz	40,000MHz
	46,875kHz	75,000Hz	49,500MHz
1024 × 768	48,363kHz	60,004Hz	65,000MHz
	60,023kHz	75,029Hz	78,750MHz
1280 × 1024	63,981kHz	60,020Hz	108,000MHz
	79,976kHz	75,025Hz	135,000MHz
1920 × 1080	67,500kHz	60,000Hz	148,500MHz
	135,000kHz	120,000Hz	297,000MHz
2560 × 1440	88,787kHz	59,951Hz	241,500MHz
	183,000kHz	120,000Hz	497,760MHz
3440 × 1440	88,860kHz	60,000Hz	319,896MHz
	151,000kHz	100,000Hz	543,600MHz
	244,370kHz	165,000Hz	879,714MHz
	282,567kHz	180,000Hz	1017,250MHz

NOTA *1 Disponibile solo per l'ingresso HDMI.

*2 Disponibile solo per l'ingresso DisplayPort.

Console	1080p (1920×1080)	1440p (2560×1440)	2160p (3840×2160)
PS5	60 / 120Hz	60 / 120Hz	60Hz
Xbox Series X/S	60 / 120Hz	60 / 120Hz	60Hz *

* Disponibile solo per Xbox Series X.